

Konjunkturstatistik över vakanser

Lediga jobb och brist på arbetskraft, resultat från 3:e kvartalet 2004

Job openings and unmet labour demand, results from the 3rd quarter of 2004

I korta drag

Lediga jobb ökar i privat sektor

Under tredje kvartalet 2004 fanns det totalt 36 700 lediga jobb på arbetsmarknaden. I jämförelse med tredje kvartalet 2003 innebär det en minskning med 4 procent. Av de 36 700 lediga jobben återfanns 26 800 i privat sektor och 9 900 i offentlig sektor. I privat sektor innebär det en ökning med 3 procent. Det är således minskningen av antalet lediga jobb inom den offentliga sektorn som gör att det totala antalet lediga jobb minskar. I den offentliga sektorn minskade antalet lediga jobb med 19 procent. Även arbetskraftsbristen, antalet vakanser, uppvisar samma mönster. Totalt fanns det 12 000 vakanser på hela arbetsmarknaden vilket är en minskning med 5 procent. I privat sektor ökade antalet vakanser med 3 procent, och i den offentliga sektorn minskade antalet vakanser med 27 procent.

Lediga jobb ökar bland små arbetsställen

Under tredje kvartalet fanns det totalt 26 800 lediga jobb i privat sektor. Av dessa återfanns 9 800 bland arbetsställen med mindre än tio anställda. I jämförelse med motsvarande kvartal 2003 innebär detta en ökning med 17 procent för arbetsställen av den storleksordningen. Även rekryteringsgraden, antalet lediga jobb i förhållande till antalet anställda, ökade. Under andra kvartalet uppgick rekryteringsgraden till 1,6 procent bland arbetsställen med färre än tio anställda. I jämförelse med föregående år innebär detta en ökning med 0,2 procentenheter. Rekryteringsgraden för privat sektor totalt var 1,1 procent.

Arbetskraftsbristen avtar i Stockholms län

Under tredje kvartalet fanns det 3 000 vakanser i Stockholms län. I jämförelse med motsvarande kvartal 2003 innebär detta en minskning med 8 procent. Vakansgraden, antalet vakanser i förhållande till antalet anställda, minskade i Stockholms län med 0,1 procentenheter till 0,4 procent. Vakansgraden för privat sektor totalt var även den 0,4 procent, dock oförändrad i förhållande till föregående år.



Statistiska centralbyrån
Statistics Sweden

Leif Norén, SCB, tfn 019-17 64 78, leif.norén@scb.se

Statistiken har producerats av SCB, som ansvarar för officiell statistik inom området.

ISSN 0082-0237 Serie AM – arbetsmarknad. Utkom den 17 november 2004.
Tidigare publicering: Se avsnittet Fakta om statistiken.
Utgivare av Statistiska meddelanden är Svante Öberg, SCB.

Innehåll

Statistiken med kommentarer	4
Tabeller 1 - 4	4
Tabeller 5 – 8	4
Tabell 9 - 10	4
Tabell 11	4
Tabell 12	4
Jämförelse av vakansgrad mellan Sverige och USA	5
Tabeller	6
Teckenförklaring	6
1a. Antal lediga jobb efter sektor och efter näringsgren för privat sektor 3:e kvartalet 2004	6
1b. Antal vakanser efter sektor och efter näringsgren för privat sektor 3:e kvartalet 2004	7
2a. Antal lediga jobb efter region. Privat sektor 3:e kvartalet 2004	7
2b. Antal vakanser efter region. Privat sektor 3:e kvartalet 2004	8
3. Antal lediga jobb och vakanser efter arbetsställets storlek. Privat sektor 3:e kvartalet 2004	8
4. Antal lediga jobb och vakanser efter läns- och branschgrupp. Privat sektor 3:e kvartalet 2004	9
5. Rekryterings- och vakansgrad efter näringsgren. Privat sektor 3:e kvartalet 2004	10
6. Rekryterings- och vakansgrad efter region. Privat sektor 3:e kvartalet 2004	10
7. Rekryterings- och vakansgrad efter arbetsställets storlek. Privat sektor 3:e kvartalet 2004	11
8. Rekryterings- och vakansgrad efter läns- och branschgrupp. Privat sektor 3:e kvartalet 2004	11
9. Genomsnittlig rekryteringstid i månader efter näringsgren. Privat sektor 3:e kvartalet 2004	12
10. Genomsnittlig rekryteringstid i månader efter region. Privat sektor 3:e kvartalet 2004	12
11. Antal lediga jobb efter bemanningstyp. Privat sektor 3:e kvartalet 2004	13
12. Anställda, rekryterings- och vakansgrad i privat sektor samt arbetslöshet för hela befolkningen (16-64 år), 3:e kvartalet 2000- 3:e kvartalet 2004.	13
Fakta om statistiken	14
Detta omfattar statistiken	14
Definitioner och förklaringar	14
Så görs statistiken	16
Statistikens tillförlitlighet	16
Bra att veta	17
Annan statistik	17

In English	18
Summary	18
List of tables	19
List of terms	20

Statistiken med kommentarer

Tabeller 1 - 4

Tabellerna 1 – 4 redovisar antal lediga jobb och vakanser (se definitioner nedan) i privat sektor. I tabell 1 redovisas även totaler för offentlig sektor. Redovisningen sker efter näringsgren (SNI2002), länsgrupperingar (NUTS2), storleksklass samt kombination av läns- och näringsgren. I tabell 1 och 2 kompletteras antal lediga jobb och vakanser med den årliga förändringen i procent.

Tabeller 5 – 8

Tabellerna 5 – 8 redovisar rekryteringsgrad och vakansgrad (se definitioner nedan) i privat sektor. Redovisningen sker efter näringsgren (SNI2002), länsgrupperingar (NUTS2), storleksklass och kombination av läns- och näringsgren.

Tabell 9 - 10

Tabellerna 9 – 10 redovisar rekryteringstid (se definitioner nedan) i privat sektor. Redovisningen sker efter näringsgren (SNI2002) och länsgrupperingar (NUTS2).

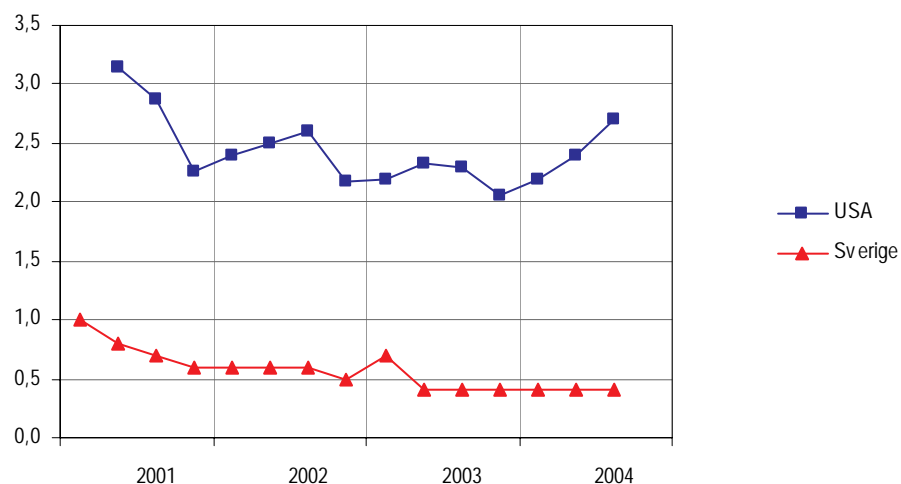
Tabell 11

I tabell 11 redovisas antal lediga jobb efter bemanningstyp samt andel för respektive bemanningstyp.

Tabell 12

I tabell 12 redovisas anställda, rekryterings- och vakansgrad i privat sektor samt arbetslöshet för hela befolkningen (16-64 år).

Jämförelse av vakansgrad mellan Sverige och USA



Diagrammet visar hur vakansgraden utvecklats i Sverige och USA. I USA presenteras vakansgraden månadsvis medan redovisningen i Sverige utgörs av ett kvartalsmedeltal. I diagrammet utgörs varje observation av vakansgraden i USA av ett medelvärde av de tre månader som ingår i respektive kvartal. En skillnad i redovisningen är hur vakansgraden mäts i Sverige och USA. Nämnartalet i USA består av summan av antalet anställda och vakanser, medan det svenska nämnartalet består av antalet anställda. Skillnaden i beräkningssättet i Sverige och USA ger endast en marginell effekt på nivån eftersom antalet vakanser i förhållande till sysselsatta är väldigt lågt. Vakansgraden i USA har inhämtats ifrån JOLTS på <http://www.bls.gov/jlt/home.htm>.

Tabeller

Teckenförklaring

Explanation of symbols

–	Noll	Zero
0	Mindre än 0,5	Less than 0.5
0,0	Mindre än 0,05	Less than 0.05
..	Uppgift inte tillgänglig eller för osäker för att anges	Data not available
.	Uppgift kan inte förekomma	Not applicable
*	Preliminär uppgift	Provisional figure

1a. Antal lediga jobb efter sektor och efter näringsgren för privat sektor 3:e kvartalet 2004

1a. Number of job openings by sector and by industry. Private sector 3rd quarter of 2004

SNI92	Näringsgren	Lediga jobb ¹		Årlig förändring ¹ (%)	
A+B	Jord- och skogsbruk, jakt och fiske	263	± 139	-43,9	± 37,9
C+D+E	Industrin	5 458	± 539	9,3	± 16,1
F	Byggindustri	1 775	± 732	32,0	± 65,4
G	Parti- och detaljhandel, reparationsverkstäder	4 354	± 763	-17,0	± 24,2
I	Transport, magasinering och kommunikation	2 323	± 378	29,4	± 41,7
J+K	Finansiell verksamhet och företagstjänster	6 172	± 978	19,7	± 31,2
M+N	Utbildning samt hälso- och sjukvård	1 742	± 236	-45,6	± 12,7
H	Hotell och restauranger	1 562	± 741	8,5	± 59,4
O	Andra samhällliga och personliga tjänster	3 108	± 1 780	35,1	± 84,3
Privat		26 777	± 2 493	3,1	± 12,6
Offentlig		9 937	± 1 030	-19,3	± 11,1
Statlig		2865	± 474	..	± ..
Kommunal		5035	± 690	..	± ..
Landsting		2036	± 595	..	± ..
Totalt		36 715	± 2 698	-4,1	± 9,2

1) Värdet till höger om ± anger ett 95%-igt konfidensintervall kring skattningen.

2) Förändringsskattningen

1b. Antal vakanser efter sektor och efter näringsgren för privat sektor 3:e kvartalet 2004

1b. Unmet demand for labour by sector and by industry. Private sector 3rd quarter of 2004

SNI92	Näringsgren	Vakanser ¹		Årlig förändring ¹ (%)		
A+B	Jord- och skogsbruk, jakt och fiske	60	± 54	-71,4	± 34,5	
C+D+E	Industrin	1 705	± 260	-3,8	± 21,1	
F	Byggindustri	1 129	± 610	61,1	± 108,5	
G	Parti- och detaljhandel, reparationsverkstäder	1 695	± 453	-10,6	± 42,3	
I	Transport, magasinering och kommunikation	600	± 230	-7,7	± 67,3	
J+K	Finansiell verksamhet och företagstjänster	2 870	± 770	28,0	± 50,0	
M+N	Utbildning samt hälso- och sjukvård	410	± 125	-57,6	± 17,9	
H	Hotell och restauranger	546	± 522	44,8	± 147,5	
O	Andra samhällliga och personliga tjänster	597	± 340	9,9	± 73,3	
Privat		9 626	± 1 297	2,6	± 19,1	
Offentlig		2 386	± 387	-26,5	± 15,9	
Stat		841	± 216	..	± ..	
Kommun		942	± 256	..	± ..	
Landsting		602	± 229	..	± ..	
Totalt		12 012	± 1 354	-4,9	± 14,5	

1)Värdet till höger om ± anger ett 95%-igt konfidensintervall kring skattningen.

2a. Antal lediga jobb efter region. Privat sektor 3:e kvartalet 2004

2a. Number of job openings by region. Private sector 3rd quarter of 2004

Region - NUTS2	Lediga jobb ¹		Årlig förändring ¹ (%)		
Stockholms län	7 745	± 870	-15,5	± 14,1	
Östra Mellansverige	3 194	± 741	-0,4	± 29,0	
Småland och öarna	2 199	± 462	-2,4	± 31,8	
Sydsverige	2 920	± 530	-8,7	± 27,1	
Västsverige	4 746	± 666	2,0	± 25,5	
Norra Mellansverige	3 474	± 1 847	86,4	± 120,5	
Mellersta Norrland	1 325	± 647	143,6	± 205,4	
Övre Norrland	1 169	± 408	7,7	± 61,7	
Totalt	26 777	± 2 493	3,1	± 12,6	

1)Värdet till höger om ± anger ett 95%-igt konfidensintervall kring skattningen.

2b. Antal vakanser efter region. Privat sektor 3:e kvartalet 2004

2b. Unmet demand of labour by region. Private sector 3rd quarter of 2004

Region NUTS2	Vakanser ¹		Årlig förändring ¹ (%)	
Stockholms län	2 993	± 475	-7,8	± 23,4
Östra Mellansverige	1 398	± 575	19,3	± 55,6
Småland och öarna	850	± 263	-3,6	± 40,4
Sydsverige	968	± 294	-4,6	± 43,7
Västsverige	1 474	± 411	-3,3	± 47,1
Norra Mellansverige	864	± 662	18,5	± 109,7
Mellersta Norrland	627	± 558	99,7	± 224,2
Övre Norrland	449	± 233	-8,7	± 95,2
Totalt	9 626	± 1 297	2,6	± 19,1

1)Värdet till höger om ± anger ett 95%-igt konfidensintervall kring skattningen.

3. Antal lediga jobb och vakanser efter arbetsställets storlek. Privat sektor 3:e kvartalet 2004

3. Number of job openings and unmet demand of labour by size of establishment. Private sector 3rd quarter of 2004

Antal anställda	Lediga jobb ¹		Vakanser ¹	
1 - 9	9 801	± 1 383	3 561	± 889
10 - 49	7 818	± 1 097	2 864	± 794
50 - 99	3 094	± 1 784	828	± 518
100 - 199	1 931	± 47	749	± 29
200 -	4 131	± 205	1 623	± 145
Totalt	26 777	± 2 493	9 626	± 1 297

1)Värdet till höger om ± anger ett 95%-igt konfidensintervall kring skattningen.

4. Antal lediga jobb och vakanser efter läns- och branschgrupp. Privat sektor 3:e kvartalet 2004

4. Number of job openings and unmet demand of labour by region and industry. Private sector 3rd quarter of 2004

Region	Branschgrupp ¹	Lediga jobb ²		Vakanser ²	
Storstadslän	Industrin	2 389	± 332	688	± 185
	Servicebranscher	11 319	± 1 094	4 050	± 610
	Övriga branscher	828	± 304	447	± 254
	TOTALT	14 537	± 1 181	5 186	± 686
Skogslän	Industrin	959	± 299	285	± 125
	Servicebranscher	4 695	± 1 981	1 507	± 886
	Övriga branscher	315	± 205	148	± 142
	TOTALT	5 970	± 1 999	1 941	± 897
Övriga län	Industrin	2 126	± 312	740	± 138
	Servicebranscher	3 247	± 549	1 164	± 315
	Övriga branscher	894	± 655	593	± 541
	TOTALT	6 269	± 903	2 498	± 640
Totalt privat sektor	Industrin	5 475	± 539	1 714	± 260
	Servicebranscher	19 262	± 2 321	6 722	± 1 117
	Övriga branscher	2 038	± 745	1 189	± 612
Totalt		26 777	± 2 493	9 626	± 1 297

1) Industrin definieras som branscherna C - E, servicebranscherna definieras som branscherna

G - O och övriga branscher definieras som branscherna A+B samt F.

2)Värdet till höger om ± anger ett 95%-igt konfidensintervall kring skattningen.

5. Rekryterings- och vakansgrad efter näringsgren. Privat sektor 3:e kvartalet 2004

5. Proportion of job openings and unmet demand of labour to total number of jobs by industry. Private sector 3rd quarter of 2004

SNI92	Näringsgren	Rekryteringsgrad ¹			Vakansgrad ¹		
A+B	Jord- och skogsbruk, jakt och fiske	0,8	±	0,4	0,2	±	0,2
C+D+E	Industrin	0,7	±	0,1	0,2	±	0,0
F	Byggindustri	1,0	±	0,4	0,6	±	0,3
G	Parti- och detaljhandel, reparationsverkstäder	0,9	±	0,2	0,4	±	0,1
I	Transport, magasinering och kommunikation	0,9	±	0,2	0,3	±	0,1
J+K	Finansiell verksamhet och företagstjänster	1,3	±	0,2	0,6	±	0,2
M+N	Utbildning samt hälso- och sjukvård	1,0	±	0,1	0,2	±	0,1
H	Hotell och restauranger	1,8	±	0,9	0,7	±	0,7
O	Andra samhälleliga och personliga tjänster	2,3	±	1,3	0,4	±	0,3
Totalt		1,1	±	0,1	0,4	±	0,1

1) Värdet till höger om ± anger ett 95%-igt konfidensintervall kring skattningen, 0,0 betyder att intervallet är mindre än 0,05.

6. Rekryterings- och vakansgrad efter region. Privat sektor 3:e kvartalet 2004

6. Proportion of openings and unmet demand of labour to total number of jobs by region. Private sector 3rd quarter of 2004

Region NUTS2	Rekryteringsgrad ¹			Vakansgrad ¹		
Stockholms län	1,1	±	0,1	0,4	±	0,1
Östra Mellansverige	0,9	±	0,2	0,4	±	0,2
Småland och öarna	1,0	±	0,2	0,4	±	0,1
Sydsverige	0,9	±	0,2	0,3	±	0,1
Västsverige	0,9	±	0,1	0,3	±	0,1
Norra Mellansverige	1,7	±	0,9	0,4	±	0,3
Mellersta Norrland	1,5	±	0,8	0,7	±	0,7
Övre Norrland	1,0	±	0,4	0,4	±	0,2
Totalt	1,1	±	0,1	0,4	±	0,1

1) Värdet till höger om ± anger ett 95%-igt konfidensintervall kring skattningen, 0,0 betyder att intervallet är mindre än 0,05.

7. Rekryterings- och vakansgrad efter arbetsställets storlek. Privat sektor 3:e kvartalet 2004

7. Proportion of job openings and unmet demand of labour to total number of jobs by size of establishment. Private sector 3rd quarter of 2004

Antal anställda	Rekryteringsgrad ¹		Vakansgrad ¹	
1 - 9	1,6	± 0,2	0,6	± 0,1
10 - 49	1,0	± 0,1	0,4	± 0,1
50 - 99	1,1	± 0,6	0,3	± 0,2
100 - 199	0,8	± 0,0	0,3	± 0,0
200 -	0,7	± 0,0	0,3	± 0,0
Totalt	1,1	± 0,1	0,4	± 0,1

1) Värdet till höger om ± anger ett 95%-igt konfidensintervall kring skattningen, 0,0 betyder att intervallet är mindre än 0,05.

8. Rekryterings- och vakansgrad efter läns- och branschgrupp. Privat sektor 3:e kvartalet 2004

8. Proportion of job openings and unmet demand of labour to total number of jobs by region and industry. Private sector 3rd quarter of 2004

Region	Branschgrupp ¹	Rekryteringsgrad ²		Vakansgrad ²	
Storstadslän	Industrin	0,8	± 0,1	0,2	± 0,1
	Servicebranscher	1,2	± 0,1	0,4	± 0,1
	Övriga branscher	0,7	± 0,3	0,4	± 0,3
	TOTALT	1,0	± 0,1	0,4	± 0,1
Skogslän	Industrin	0,7	± 0,2	0,2	± 0,1
	Servicebranscher	2,0	± 0,9	0,7	± 0,4
	Övriga branscher	0,7	± 0,5	0,3	± 0,3
	TOTALT	1,5	± 0,5	0,5	± 0,2
Övriga län	Industrin	0,8	± 0,1	0,3	± 0,1
	Servicebranscher	0,9	± 0,2	0,3	± 0,1
	Övriga branscher	1,4	± 1,0	0,9	± 0,8
	TOTALT	0,9	± 0,1	0,4	± 0,1
Totalt privat sektor	Industrin	0,7	± 0,1	0,2	± 0,0
	Servicebranscher	1,2	± 0,2	0,4	± 0,1
	Övriga branscher	1,0	± 0,4	0,6	± 0,3
Totalt		1,1	± 0,1	0,4	± 0,1

1) Industrin definieras som branscherna C - E, servicebranscherna definieras som branscherna G - O och övriga branscher definieras som branscherna A+B samt F.

2) Värdet till höger om ± anger ett 95%-igt konfidensintervall kring skattningen, 0,0 betyder att intervallet är mindre än 0,05.

9. Genomsnittlig rekryteringstid i månader efter näringsgren. Privat sektor 3:e kvartalet 2004

9. Average recruitment time in months by industry. Private sector 3rd quarter of 2004

SNI92	Näringsgren	Rekryteringstid ¹ (månader)		
A+B	Jord- och skogsbruk, jakt och fiske	0,2	±	0,1
C+D+E	Industrin	0,4	±	0,1
F	Byggindustri	0,5	±	0,2
G	Parti- och detaljhandel, reparationsverkstäder	0,3	±	0,1
I	Transport, magasinering och kommunikation	0,3	±	0,1
J+K	Finansiell verksamhet och företagstjänster	0,5	±	0,1
M+N	Utbildning samt hälso- och sjukvård	0,3	±	0,1
H	Hotell och restauranger	0,3	±	0,2
O	Andra samhällliga och personliga tjänster	0,5	±	0,3
Totalt		0,4	±	0,0

1) Värde till höger om ± anger ett 95%-igt konfidensintervall kring skattningen, 0,0 betyder att intervallet är mindre än 0,05.

10. Genomsnittlig rekryteringstid i månader efter region. Privat sektor 3:e kvartalet 2004

10. Average recruitment time in months by region. Private sector 3rd quarter of 2004

Region NUTS2	Rekryteringstid i månader ¹		
Stockholms län	0,4	±	0,1
Östra Mellansverige	0,3	±	0,1
Småland och öarna	0,4	±	0,2
Sydsverige	0,3	±	0,1
Västsverige	0,3	±	0,1
Norra Mellansverige	0,6	±	0,4
Mellersta Norrland	0,5	±	0,2
Övre Norrland	0,3	±	0,1
Totalt	0,4	±	0,0

1) Värde till höger om ± anger ett 95%-igt konfidensintervall kring skattningen, 0,0 betyder att intervallet är mindre än 0,05.

11. Antal lediga jobb efter bemanningstyp. Privat sektor 3:e kvartalet 2004

11. Job openings by status. Private sector 3rd quarter of 2004

Bemannings typ	Lediga jobb ¹		Procent ¹	
Bemannade av avgående medarbetare	4 782 ±	581	17,9 ±	2,3
Bemannade av vikarie	4 116 ±	601	15,4 ±	2,3
Bemannade av personal från bemanningsföretag eller konsulter	1 497 ±	362	5,6 ±	1,3
Obemannade som ej kan tillträdas omedelbart	6 781 ±	1 860	25,3 ±	5,4
Obemannade som kan tillträdas omedelbart	9 626 ±	1 297	36,0 ±	4,2
Totalt	26 777 ±	2 493	100,0 ±	0,0

1)Värdet till höger om ± anger ett 95%-igt konfidensintervall kring skattningen, 0,0 betyder att intervallet är mindre än 0,05.

12. Anställda, rekryterings- och vakansgrad i privat sektor samt arbetslöshet för hela befolkningen (16-64 år), 3:e kvartalet 2000- 3:e kvartalet 2004.

12. Number of employed, recruitment- and vacancy rate in the private sector and unemployed (in percent of the labour force) for the whole population (age 16-64), 3rd quarter 2000- 3rd quarter 2004.

År	Kvartal	Anställda 1000-tal	Rekryteringsgrad	Vakansgrad	Arbetslöshet ¹ (i procent av arbetskraften)
2000	3	2550	2,7	1,1	4,7
2000	4	2493	2,6	1,1	3,8
2001	1	2504	2,3	1,0	4,1
2001	2	2538	2,0	0,8	3,8
2001	3	2647	1,7	0,7	4,2
2001	4	2574	1,5	0,6	3,8
2002	1	2522	1,6	0,6	4,1
2002	2	2573	1,5	0,6	3,8
2002	3	2575	1,4	0,6	4,2
2002	4	2556	1,3	0,5	3,9
2003	1	2498	1,5	0,7	4,7
2003	2	2562	1,2	0,4	4,6
2003	3	2563	1,0	0,4	5,0
2003	4	2518	0,9	0,4	5,2
2004	1	2458	1,0	0,4	5,9
2004	2	2547	1,1	0,4	5,5
2004	3	2563	1,1	0,4	5,6

1) Inhämtat från arbetskraftsundersökningen, AKU.

Fakta om statistiken

Detta omfattar statistiken

Objekt och population

Målobjekt är arbetsställe. Arbetsställe definieras som varje adress, fastighet eller grupp av närliggande fastigheter där företaget bedriver verksamhet. Alla företag/organisationer har minst ett arbetsställe. Målpopulationen utgörs av de arbetsställen som har minst en anställd enligt Företagsdatabasen (FDB). Med privat sektor avses enskilda firmor, enkla bolag, handelsbolag, kommanditbolag, samtliga aktiebolag, ekonomiska och ideella föreningar samt stiftelser. Offentligt ägda aktiebolag, affärsverken och Riksbanken förs dessutom hit.

Med offentlig sektor avses kommuner, landsting och statliga myndigheter.

Statistiska mått

Statistiken utgörs av skattade värden på aggregat.

Totaler skattas med

$$\hat{Y}_q = \sum_h^H \frac{N_h}{m_h} \sum_j^{m_h} w_{hj} y_{hj}^*$$

där

q = redovisningsgrupp, h = stratum, H = antal stratum

N_h = antal objekt i bruttopopulationen

m_h = antal objekt som svarat inklusive objekt som ej tillhör undersökningspopulationen

$y_{hj}^* = y_{hj}$ om objekt j tillhör redovisningsgrupp q , 0 annars

w_{hj} = kalibreringsvikt

Kvartalsresultat baseras på alla tre inkomna redovisningsmånader. För att eliminera risken för dubbelräkning av lediga jobb och vakanser över månaderna estimeras ett kvartalsgenomsnitt.

Redovisningsgrupper

Skattningarna redovisas för olika gruppindelningar. Dessa definieras av arbetsställets näringsgren (enligt SNI2002), storleksklass samt region (NUTS2) och företagets sektortillhörighet.

Referenstid

Uppgifterna avser tredje kvartalet 2004. De utgör närmare bestämt medeltal av uppgifter för de månader som ingår i kvartalet (kvartalsmedeltal). Uppgifterna för en månad avser en dag i mitten av månaden.

Definitioner och förklaringar

Lediga jobb

Att en arbetsgivare har ett ledigt jobb betyder att arbetsgivaren har påbörjat extern rekrytering av en medarbetare men ännu inte anställt någon (ännu inte tillsatt jobbet). Med *extern* rekrytering avses rekrytering som inte är begränsad till redan anställda i företaget.

Bemannade lediga jobb

Under tiden som rekrytering av personal sker kan arbetsuppgifterna associerade med det lediga jobbet utföras – eller vara bemannade – i varierande utsträckning och på olika sätt. Jobbet kan bemannas av

- 1) Avgående medarbetare som ännu inte har slutat (vid ersättningsrekryteringar)
- 2) Vikarie eller annan tillfälligt anställd
- 3) Personal från bemanningsföretag eller konsulter.

Obemannade lediga jobb

Lediga jobb som inte är bemannade enligt ovan kan inte alltid tillträdas omedelbart. Eftersom rekrytering i allmänhet tar tid försöker företag förutse sina rekryteringsbehov och påbörja rekryteringsarbetet i god tid, innan rekryteringsbehoven blir akuta, eller innan jobben ”kan tillträdas omedelbart”. Exempel är rekrytering till projekt- eller säsongarbete som inte börjar förrän om några veckor eller månader eller då jobben inte kan tillträdas före ett visst datum på grund av exempelvis ombyggnad. Obemannade lediga jobb fördelar sig alltså mellan:

- 1) Jobb som är obemannade därför att ingen bemanning önskas eller planeras förrän senare, d.v.s. *obemannade lediga jobb som inte kan tillträdas omedelbart*
- 2) Övriga obemannade lediga jobb, d.v.s. *obemannade lediga jobb som kan tillträdas omedelbart*. SCB mäter båda dessa kategorier av obemannade lediga jobb.

Vakanser

Med vakanser avses här *obemannade lediga jobb som kan tillträdas omedelbart*. Därmed definieras vakanser på ett sådant sätt att antalet vakanser mäter *otillfredsställd efterfrågan på arbetskraft* (arbetskraftsbrist) på samma sätt som antalet arbetslösa i arbetskraftsundersökningen (AKU) mäter otillfredsställt utbud på arbetskraft. Arbetslösa i AKU definieras som ”arbetssökande utan arbete som kan ta arbete omedelbart” och vakanser definieras här som ”lediga jobb utan bemanning som kan tillträdas omedelbart”.

Rekryteringsgrad

Rekryteringsgrad definieras som andelen lediga jobb av antalet anställda i respektive redovisningsgrupp. Detta är ett relativt mått där antalet lediga jobb normaliserats för antalet anställda inom redovisningsgruppen. Ju högre rekryteringsgrad desto högre rekryteringsaktivitet. Skälet till denna redovisning är att *antalet* lediga jobb tenderar att öka med antalet anställda i redovisningsgruppen. Exempelvis visar tabell 2a att Stockholms län har 7 745 lediga jobb medan Västsverige har 4 746. För en rättvis jämförelse måste antalet lediga jobb normaliseras med hjälp av, till exempel, antalet anställda. Detta görs i tabell 6 som visar att andelen lediga jobb av antalet anställda i Stockholms län är 1,1 procent jämfört med Västsveriges 0,9 procent.

Vakansgrad

Precis som rekryteringsgrad är vakansgrad en normaliserad variabel som visar relativ brist på arbetskraft. Vakansgraden är i princip konsistent med arbetskraftsundersökningarnas (AKU) relativa arbetslöshetstal. Ju högre vakansgrad desto högre relativ brist på arbetskraft. Denna redovisning gör det möjligt att jämföra olika redovisningsgrupper. I tabell 6 visas att Stockholms län har en relativ arbetskraftsbrist på 0,4 procent, (0,4 procent av antalet anställda) jämfört med Västsveriges 0,3 procent.

Genomsnittlig rekryteringstid

Genomsnittlig rekryteringstid definieras som antalet lediga jobb relaterade till antalet nyanställningar. Då SCB mäter antalet nyanställningar genom den Kortperiodiska sysselsättningsstatistiken (KS) på de arbetsställen som ingår i Konjunkturstatistiken över vakanser (KV), kan detta mått erhållas. Antal lediga jobb utgörs av antalet lediga jobb en viss mättdag i månaden. Antal nyanställningar utgörs av antalet personer som har anställts under hela månaden. Kvartalsresultat estimeras som ett kvartalsgenomsnitt för de månader som ingår i kvartalet. Genomsnittlig rekryteringstid kan tolkas som mått på matchningseffektivitet på arbetsmarknaden.

Så görs statistiken

Urvalsundersökning

Urvalsramen stratifieras efter variablerna storleksklass och branschtillhörighet. Storleken på urvalet är cirka 19 500 arbetsställen i privat sektor. I offentlig sektor är urvalsstorleken cirka 4 100 arbetsställen. Arbetsställen som har 100 eller fler anställda i privat sektor totalundersöks. Arbetsställen som har 200 eller fler anställda i kommunal- och statlig sektor totalundersöks. I landstingssektorn totalundersöks arbetsställen med fler än 150 anställda. Bland resterande arbetsställen dras ett obundet slumpmässigt urval (OSU) inom respektive stratum. Dessa arbetsställen svarar på enkäten en gång per kvartal.

Datainsamling

Uppgifterna samlas in med hjälp av postenkät. Blanketter skickas ut i slutet av redovisningsmånaden. Uppgiftslämnaren har sedan cirka en månad på sig att fylla i enkäten. En skriftlig påminnelse skickas ut till arbetsställen vars enkät inte inkommit på inlämningsdagen.

Granskning

Granskning sker både manuellt och maskinellt. Granskningskriterier består av relationer mellan svar på olika frågor i enkäten. Då det behövs kontaktas uppgiftslämnaren per telefon för att utreda tveksamheter.

Statistikens tillförlitlighet

Urval

En osäkerhetskälla för undersökningen är att den är baserad på urval. För totalaggregatet är den relativa osäkerhetsmarginalen cirka 7,3 procent.

Beräkningarna av medelfelen (standardavvikelserna) baseras på SCB:s datorprogram, CLAN, vilket beräknar approximativt väntesvärdesriktiga variansskattningar under vissa allmänna förutsättningar. Av utrymmesskäl anges inte osäkerhetsmått för alla skattningar i den publicerade statistiken.

De redovisade osäkerhetsmåten definieras som:

$$1,96 * (\text{skattningens medelfel})$$

Exempel:

I tabell 1a beräknas antalet lediga jobb i industrin inom den privata sektorn till $5\,458 \pm 539$

Det 95-procentiga konfidensintervallets undre gräns blir $5\,458 - 539$ och dess övre gräns $5\,458 + 539$, (således blir det 95% konfidensintervallet för antalet lediga jobb $4\,919 - 5\,997$).

Bortfall

I undersökningen avseende 3:e kvartalet 2004 uppgick bortfallet till 10 procent av de utvalda arbetsställena i privat sektor. För offentlig sektor uppgick bortfallet till 13 procent. I nedanstående tabell redovisas det kvartalsvisa bortfallet ovägt. Bortfallet redovisas med avseende på arbetsställen som ej inkommit med svar.

Ovägt bortfall¹ Privat sektor

Storleksklass	Antal	Procent
1-9	689	12,1
10-49	326	10,2
50-99	673	11,2
100-199	118	7,9
200-	89	2,9
Totalt	1895	9,7

1) Antal bortfallsobjekt i bruttourvalet (inkl okänd övertäckning).

Ovägt bortfall¹ Offentlig sektor

Sektor	Antal	Procent
Kommun	412	12,5
Landsting	70	27,3
Statlig	51	10,5
Totalt	533	13,2

1) Antal bortfallsobjekt i bruttourvalet (inkl okänd övertäckning).

Kompensationsvägning med rak uppräknings tillämpas. För de arbetsställen som ingår i undersökningen varje månad används medelvärdet av de inkomna svaren då bortfall förekommer på enskilda månader.

Mätning

Som i alla undersökningar med postenkäter kan felaktiga svar på frågorna förekomma på grund av missförstånd, tidsbrist eller bristande engagemang hos uppgiftslämnaren. Någon mätfelsstudie har dock ej gjorts.

Bra att veta

Nytt för tredje kvartalet 2004

Från och med tredje kvartalet 2004 har en ny struktur på hjälpinformationen använts. Detta kan medföra en viss nivåskillnad i skattningen. I uppgifterna för jämförelsekvartalet har dock den nya strukturen använts.

Annan statistik

Arbetsmarknadsstyrelsen (AMS) producerar månatligen statistik över anmälda lediga platser. AMS statistik är inte helt jämförbar med antalet lediga jobb i denna undersökning. Detta beror bland annat på att lediga platser med ansökningstid avregistreras i AMS:s statistik när ansökningstiden utgår, medan sådana lediga platser upphör att vara lediga jobb i denna undersökning först när platsen tillsätts.

Mer information om statistiken och dess kvalitet ges i en särskild [Beskrivning av statistiken](#) på SCB:s webbplats, www.scb.se.

In English

Summary

This report contains statistics on job openings and unmet labour demand for the private and public sector, for the 3rd quarter of 2004. Unmet demand is measured by *vacancies* defined as *unoccupied job openings to be filled immediately*. This excludes occupied job openings and job openings to be filled later, in the same way as unmet supply (unemployment) excludes job seekers with a job (on-the-job search) and job seekers without a job who cannot start work until later.

The figures from the private sector, covering local units are based on both sample and total surveys depending on the size of the local unit. The sample amounts to 19 500 local units. All local units with 100 employees or more are surveyed in total. Public corporations as well as the central bank and public utilities are included in the private sector. The total number of job openings and vacancies in the private sector is estimated to 26 800 and 9 600 respectively during the 3rd quarter of 2004.

The figures from the public sector are also based on both sample and total surveys depending on the size of the local unit. 4 100 local units are included in the sample. Local units with more than 200 in the municipal- and government sector are surveyed in total. Local units with more than 150 employees in the county councils are surveyed in total. For the 3rd quarter of 2004 the total number of job openings and vacancies in the public sector is estimated to 9 900 and 2 400 respectively.

List of tables

Explanation of symbols	6
1a. Number of job openings by sector and by industry. Private sector 3rd quarter of 2004	6
1b. Unmet demand for labour by sector and by industry. Private sector 3rd quarter of 2004	7
2a. Number of job openings by region. Private sector 3rd quarter of 2004	7
2b. Unmet demand of labour by region. Private sector 3rd quarter of 2004	8
3. Number of job openings and unmet demand of labour by size of establishment. Private sector 3rd quarter of 2004	8
4. Number of job openings and unmet demand of labour by region and industry. Private sector 3rd quarter of 2004	9
5. Proportion of job openings and unmet demand of labour to total number of jobs by industry. Private sector 3rd quarter of 2004	10
6. Proportion of openings and unmet demand of labour to total number of jobs by region. Private sector 3rd quarter of 2004	10
7. Proportion of job openings and unmet demand of labour to total number of jobs by size of establishment. Private sector 3rd quarter of 2004	11
8. Proportion of job openings and unmet demand of labour to total number of jobs by region and industry. Private sector 3rd quarter of 2004	11
9. Average recruitment time in months by industry. Private sector 3rd quarter of 2004	12
10. Average recruitment time in months by region. Private sector 3rd quarter of 2004	12
11. Job openings by status. Private sector 3rd quarter of 2004	13
12. Number of employed, recruitment- and vacancy rate in the private sector and unemployed (in percent of the labour force) for the whole population (age 16-64), 3rd quarter 2000- 3rd quarter 2004.	13

List of terms

Anställd	Employed
Arbetslöshet	Unemployment
Arbetsställe	Local unit
Arbetsstillfällen	Number of jobs
Bemanningsstyp	Job opening status
Bemanningsföretag	Temporary work agency
Genomsnittlig	Average
Konsult	Consultant
Kommun	Municipal
Kvartal	Quarter
Landsting	County council
Lediga jobb	Job openings
Län	County
Månader	Months
Näringsgren/Bransch	Industry
Offentlig	Public
Privat	Private
Region	Region
Rekrytering	Recruitment
Sektor	Sector
SNI 2002	NACE
Staten	Government
Storlek	Size
Tid	Time
Vakanser	Vacancies
Vakansgrad	Vacancy rate